



T.C
KIZILTEPE KAYMAKAMLIĞI
BÜYÜKBOĞAZIYE İLKOKULU



2019 - 2023 STRATEJİK PLANI

İSTİKLALMARŞI

Korkma, sönmez bu şafaklarda yüzen al sancak;
Sönmeden yurdumun üstünde tüten en son ocak.
O benim milletimin yıldızıdır, parlayacak;
O benimdir, o benim milletimindir ancak.

Çatma, kurban olayım, çehreni ey nazlı hilal!
Kahraman ırkıma bir gül! Ne bu şiddet, bu celal?
Sana olmaz dökülen kanlarımız sonra helal...
Hakkıdır Hakk'a tapan milletimin istiklal!

Ben ezelden beridir hür yaşadım, hür yaşarım.
Hangi çılgın bana zincir vuracakmış? Şaşarım!
Kükremiş sel gibiyim, bendimi çiğner, aşarım.
Yırtarım dağları, enginlere sığmam taşarım.

Garbin afakını sarımsa çelik zırhlı duvar,
Benim iman dolu göğsüm gibi serhaddim var.
Ulusun, korkma! Nasıl böyle bir imanı boğar,
"Medeniyet!" dediğin tek dişi kalmış canavar?

Arkadaş! Yurduma alçakları uğratma sakın.
Siper et gövdeni, dursun bu hayasızca akın.
Doğacaktır sana va' dettiği günler Hakk'ın...
Kim bilir, belki yarın, belki yarından da yakın.

Bastığın yerleri "toprak!" diyerek geçme, tanı:
Düşün altındaki binlerce kefensiz yatanı.
Sen şehit oğlusun, incitme, yazıktır atanı:
Verme, dünyaları alsan da, bu cennet vatanı.

Kim bu cennet vatanın uğruna olmaz ki feda?
Şüheda fışkıracak toprağı sıksan, şüheda!
Canı, cananı bütün varımı alsın da Huda,
Etmesin tek vatanından beni dünyada cüda.

Ruhumun senden, İlahi, şudur ancak emeli:
Değmesin mabedimin göğsüne namahrem eli.
Bu ezanlar ezanlar-ki şahadetleri dinin temeli
Ebedi yurdumun üstünde benim inlemeli.

O zaman vecd ile bin secde eder-versa-taşım,
Her cerihamdan, İlahi, boşanıp kanlı yaşım,
Fışkırır ruh-ı mücerred gibi yerden na' şim;
O zaman yükselerek arşa değer belki başım.

Dalgaları sen de şafaklar gibi ey şanlı hilal!
Olsun artık dökülen kanlarımın hepsi helal!
Ebediyen sana yok, ırkıma yok izmihlal:
Hakkıdır, hür yaşamış bayrağımın hürriyet;
Hakkıdır, Hakk'a tapan, milletimin istiklal!

Mehmet Akif ERSOY

Öğretmenler;
Yeni Nesil Sizin
Eseriniz Olacaktır.

M. Akif ERSOY



GENÇLİĞE HİTABE

Ey Türk gençliği! Birinci vazifen, Türk İstiklalini, Türk cumhuriyetini, ilelebet, muhafaza ve müdafaa etmektir.

Mevcudiyetinin ve istikbalinin yegane temeli budur. Bu temel, senin, en kıymetli hazinendir. İstikbalde dahi, seni, bu hazineden, mahrum etmek isteyecek, dahili ve harici, bedhahların olacaktır. Bir gün, istiklal ve cumhuriyeti müdafaa mecburiyetine düşersen, vazifeye atılmak için, içinde bulunacağın vaziyetin imkan ve şartlarını düşünmeyeceksin! Bu imkan ve şerait, çok namüsaıt bir mahiyette tezahür edebilir. İstiklal ve cumhuriyetine kastedecek düşmanlar, bütün dünyada emsal görülmemiş bir galibiyetin mümessili olabilirler. Cebren ve hile ile aziz vatanın, bütün kaleleri zapt edilmiş, bütün tersanelerine girilmiş, bütün ordular dağıtılmış ve memleketin her köşesi bilfiil işgal edilmiş olabilir. Bütün bu şeraitten daha elim ve daha vahim olmak üzere, memleketin dahilinde, iktidara sahip olanlar gaffet ve dalalet ve hatta hiyanet içinde bulunabilirler. Hatta bu iktidar sahipleri şahsi menfaatlerini, müstevlerin siyasi emelleriyle tevhit edebilirler. Millet, fakr u zaruret içinde harap ve bîtap düşmüş olabilir.

Ey Türk istikbalinin evladı! İşte, bu ahval ve şerait içinde dahi, vazifen; Türk istiklal ve cumhuriyetini kurtarmaktır! Muhtaç olduğun kudret, damarlarındaki asil kanda, mevcuttur!

M. Akif ERSOY



SUNUŞ

21. yüzyıl yönetim modelleri içerisinde kurumların performansları doğrultusunda amaç ve hedeflerini yönetebilmeleri önem kazanmaya başlamıştır. Kurumsal kapasiteye bağlı olarak çalışacak olan idari birimlerin yıl sonunda kendi iş alanındaki performansını ölçmenin en gerçekçi yöntemlerinden biride Kurumsal Stratejik Planlama çalışmalarıdır. Müdürlüğümüz olarak amaç ve hedeflerinin gerçekleşmesi için yapmış olduğu çalışmaları yerinden takip etmekte ve çalışmalar sırasında işbirliğinin daha da artırılmasını önemsemekteyiz. Büyükboğaziye İlkokulu Müdürlüğümüzün 2019-2023 Stratejik Planında yer alan amaç ve hedeflerine ulaştığını izleme ve değerlendirme çalışmaları sürecinde mütalaa edilmiş olup bu durum memnuniyet vermektedir.

2019-2023 Stratejik plan çalışmaları ilgili kanun ile belirlenmiş olup müdürlüğümüzün ikinci dönem stratejik plan çalışmalarını 2019 - 2023 yıllarda varılmak istenen hedefler doğrultusunda çizileceğini düşünmekteyim. Kızıltepe eğitimde rekabet edebilen, nitelikli insan kaynağı oluşturabilen, elde ettiği akademik ve sosyal başarılar ile ilçemiz adına bizleri sevindirecek bir aşamaya geleceğini ümit etmekteyim. Çalışma sırasında başta stratejik plan hazırlama ekibi ve çalışanlarımıza teşekkür ederim.

Hamdullah AVCI

Okul Müdürü

İçindekiler

SUNUŞ.....	3
İÇİNDEKİLER.....	4
BÖLÜM I: GİRİŞ VE PLAN HAZIRLIK SÜRECİ.....	5
BÖLÜM II: DURUM ANALİZİ.....	6
OKULUN KISA TANITIMI	6
OKULUN MEVCUT DURUMU: TEMEL İSTATİSTİKLER.....	7
PAYDAŞ ANALİZİ.....	12
GZFT (GÜÇLÜ, ZAYIF, FIRSAT, TEHDİT) ANALİZİ.....	17
GELİŞİM VE SORUN ALANLARI.....	21
BÖLÜM III: MİSYON, VİZYON VE TEMEL DEĞERLER.....	23
MİSYONUMUZ	23
VİZYONUMUZ	23
TEMEL DEĞERLERİMİZ	23
BÖLÜM IV: AMAÇ, HEDEF VE EYLEMLER.....	24
TEMA I: EĞİTİM VE ÖĞRETİME ERİŞİM.....	24
TEMA II: EĞİTİM VE ÖĞRETİMDE KALİTENİN ARTIRILMASI.....	26
TEMA III: KURUMSAL KAPASİTE.....	31
V. BÖLÜM: MALİYETLENDİRME.....	34

BÖLÜM I: GİRİŞ ve PLAN HAZIRLIK SÜRECİ

2019-2023 dönemi stratejik plan hazırlanması süreci Üst Kurul ve Stratejik Plan Ekibinin oluşturulması ile başlamıştır. Ekip tarafından oluşturulan çalışma takvimi kapsamında ilk aşamada durum analizi çalışmaları yapılmış ve durum analizi aşamasında paydaşlarımızın plan sürecine aktif katılımını sağlamak üzere paydaş anketi, toplantı ve görüşmeler yapılmıştır.

Durum analizinin ardından geleceğe yönelim bölümüne geçilerek okulumuzun amaç, hedef, gösterge ve eylemleri belirlenmiştir. Çalışmaları yürüten ekip ve kurul bilgileri altta verilmiştir.

STRATEJİK PLAN ÜST KURULU

Üst Kurul Bilgileri		Ekip Bilgileri	
Adı Soyadı	Unvanı	Adı Soyadı	Unvanı
Hamdullah AVCI	Okul Müdürü	İbrahim Halil TUTUŞ	Müdür Yardımcısı
İbrahim Halil TUTUŞ	Müdür Yardımcısı	Sedanur BAYER	Öğretmen
Burcu NİLİ	Öğretmen	Burcu NİLİ	Öğretmen
İzzettin ÇİFÇİ	Okul Aile Birliği Başkanı	Hatice KÜTÜK	Öğretmen
		Veysi AYDIN	Gönüllü Veli

BÖLÜM II: DURUM ANALİZİ

Durum analizi bölümünde okulumuzun mevcut durumu ortaya konularak neredeyiz sorusuna yanıt bulunmaya çalışılmıştır.

Bu kapsamda okulumuzun kısa tanıtımı, okul künyesi ve temel istatistikleri, paydaş analizi ve görüşleri ile okulumuzun Güçlü Zayıf Fırsat ve Tehditlerinin (GZFT) ele alındığı analize yer verilmiştir.

Okulun Kısa Tanıtımı

Okulumuz, Mardin ilinin Kızıltepe ilçesine bağlı Büyükboğaziye köyünde bulunmaktadır. İlk kez 1957 yılında iki derslikli bir okul olarak eğitim - öğretime başlamıştır. Yıllar içinde derslik ihtiyacına göre yapılan ek binalarla eğitim - öğretim hizmeti vermeye devam etmiştir. Okulumuzda derslik ihtiyacından dolayı 2018 - 2019 eğitim - öğretim yılı 1. dönemin sonuna kadar ikili eğitim sistemi uygulanmaktaydı. Büyükboğaziye İlkokulu, 2018 yılında yapımına başlanan ve 2019 Ocak ayında yapımı biten yeni 8 derslikli binasında eğitim - öğretim hizmetini vermeye devam etmektedir. 04.02.2019 tarihinde yeni binasına taşınarak normal eğitim sistemine geçildi. Öğretmenlerimiz Kızıltepe ilçesinde ikamet etmektedir. Ulaşım, öğretmenlerin kendi aralarında anlaştıkları köy kooperatifine bağlı servisler tarafından sağlanmaktadır.

Okulumuzun stratejik planı , okulumuzun geçmiş birikimini, kültürünü içinde barındırarak, geleceğe yönelik TKY ilkeleri ışığında okulumuzun 5 yıllık yol haritası olma özelliği taşımaktadır. Bu stratejik plan ile amaçlanan, okul ile çevre ilişkilerini geliştirmeyi, okul gelişimini sürekli kılmayı, belirlenen stratejik amaçlarla ülkemize, çevresine faydalı, kendi ile barışık, düşünen ve özgün üretimlerde " ben de varım" diyebilen nesiller yetiştirilmesi amacını taşımaktadır.

Okulun Mevcut Durumu: Temel İstatistikler

Okul Künyesi

Okulumuzun temel girdilerine ilişkin bilgiler altta yer alan okul künyesine ilişkin tabloda yer almaktadır.

Temel Bilgiler Tablosu- Okul Künyesi (İlkokul)

İli: MARDİN		İlçesi: Kızıltepe			
Adres:	Büyükboğaziye Mahallesi	Coğrafi Konum (link):	http://3.ly/dR8		
Telefon Numarası:	0 482 342 11 01	Faks Numarası:			
e- Posta Adresi:	888072@meb.k12.tr	Web sayfası adresi:	Kiziltepebuyukbogaziyeilkokulu.meb.k12.tr		
Kurum Kodu:	888072	Öğretim Şekli:	Normal Eğitim		
Okulun Hizmete Giriş Tarihi : 2019		Toplam Çalışan Sayısı	10		
Öğrenci Sayısı:	Kız	72	Öğretmen Sayısı	Kadın	5
	Erkek	73		Erkek	3
	Toplam	145		Toplam	8
Derslik Başına Düşen Öğrenci Sayısı		:24.16	Şube Başına Düşen Öğrenci Sayısı		:24.16
Öğretmen Başına Düşen Öğrenci Sayısı		:24.16	Şube Başına 30'dan Fazla Öğrencisi Olan Şube Sayısı		:1
Öğrenci Başına Düşen Toplam Gider Miktarı			Öğretmenlerin Kurumdaki Ortalama Görev Süresi		2

Çalışan Bilgileri

Okulumuzun çalışanlarına ilişkin bilgiler altta yer alan tabloda belirtilmiştir.

Çalışan Bilgileri Tablosu (İlkokul)

Unvan*	Erkek	Kadın	Toplam
Okul Müdürü ve Müdür Yardımcısı	2	0	2
Sınıf Öğretmeni	1	5	6
Branş Öğretmeni	0	0	0
Rehber Öğretmen	0	0	0
İdari Personel	0	0	0
Yardımcı Personel	1	1	2
Güvenlik Personeli	0	0	0
Toplam Çalışan Sayıları	4	6	10

Okulumuz Bina ve Alanları

Okulumuzun binası ile açık ve kapalı alanlarına ilişkin temel bilgiler altta yer almaktadır.

Okul Yerleşkesine İlişkin Bilgiler (İlkokul)

Okul Bölümleri		Özel Alanlar	Var	Yok
Okul Kat Sayısı	2	Çok Amaçlı Salon		X
Derslik Sayısı	6	Çok Amaçlı Saha		X
Derslik Alanları (m2)	40 m2	Kütüphane		X
Kullanılan Derslik Sayısı	6	Fen Laboratuvarı		X
Şube Sayısı	6	Bilgisayar Laboratuvarı		X
İdari Odaların Alanı (m2)	28 m2	İş Atölyesi		X
Öğretmenler Odası (m2)	28m2	Beceri Atölyesi		X
Okul Oturum Alanı (m2)	480 m2	Pansiyon		X
Okul Bahçesi (Açık Alan)(m2)	2500 m2			
Okul Kapalı Alan (m2)	240 m2			
Sanatsal, bilimsel ve sportif amaçlı toplam alan (m ²)	0			
Kantin (m2)	0			
Tuvalet Sayısı	4			
Diğer (.....)				

Sınıf ve Öğrenci Bilgileri (İlkokul)

Okulumuzda yer alan sınıfların öğrenci sayıları alttaki tabloda verilmiştir.

SINIFI	Kız	Erkek	Toplam
Anasınıfı	9	13	22
1. sınıf	10	16	26
2. sınıf	22	12	34
3. sınıf	12	16	28
4. sınıf	19	16	35

Donanım ve Teknolojik Kaynaklarımız

Teknolojik kaynaklar başta olmak üzere okulumuzda bulunan çalışır durumdaki donanım malzemesine ilişkin bilgiye alttaki tabloda yer verilmiştir.

Teknolojik Kaynaklar Tablosu (İlkokul)

Akıllı Tahta Sayısı	0	TV Sayısı	0
Masaüstü Bilgisayar Sayısı	1	Yazıcı Sayısı	1
Taşınabilir Bilgisayar Sayısı	0	Fotokopi Makinesi Sayısı	0
Projeksiyon Sayısı	1	İnternet Bağlantı Hızı	

Gelir ve Gider Bilgisi

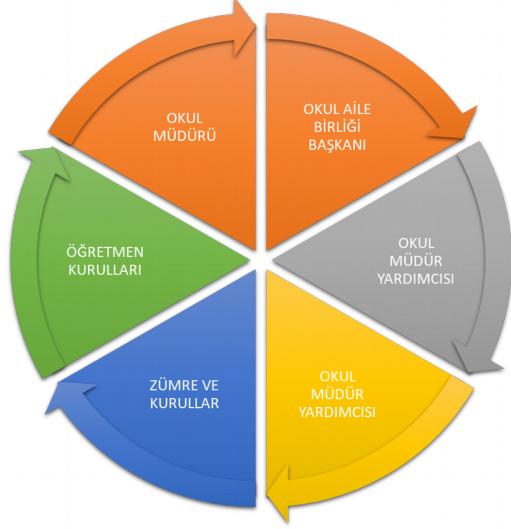
Okulumuzun genel bütçe ödenekleri, okul aile birliği gelirleri ve diğer katkılarda dâhil olmak üzere gelir ve giderlerine ilişkin son iki yıl gerçekleşme bilgileri alttaki tabloda verilmiştir.

Yıllar	Gelir Miktarı	Gider Miktarı
2016	0	0

2017	0	0
------	---	---

PAYDAŞ ANALİZİ

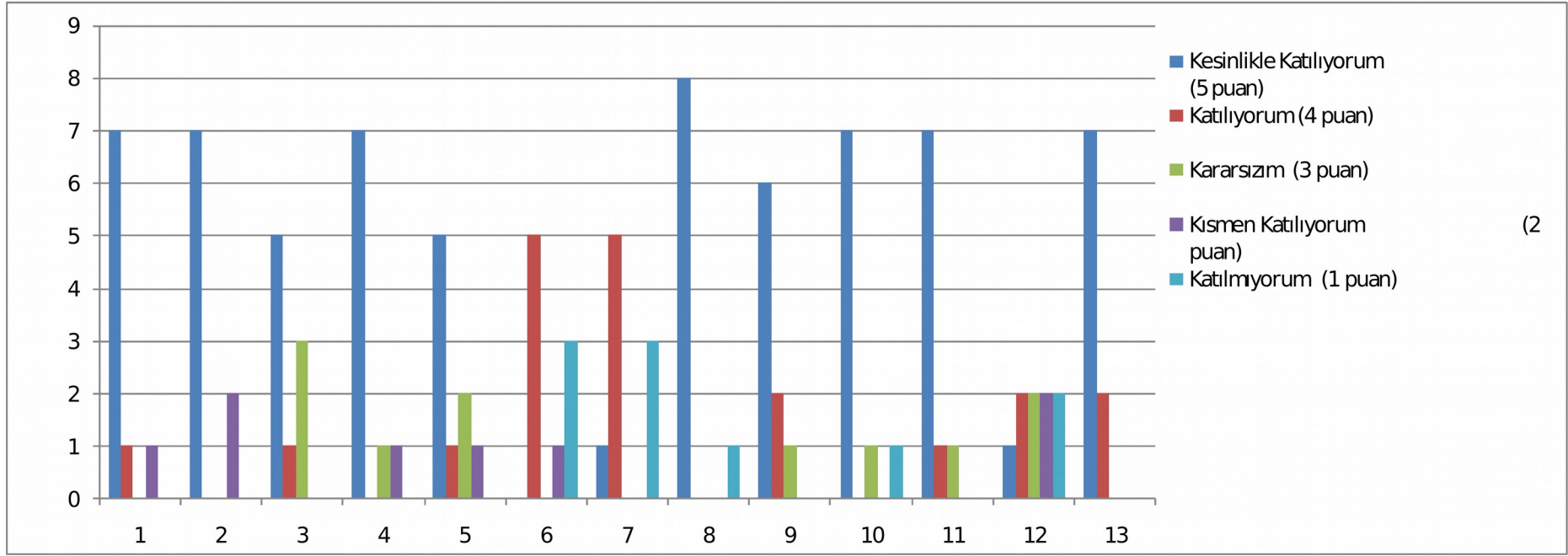
Kurumumuzun temel paydaşları öğrenci, veli ve öğretmen olmakla birlikte eğitimin dışsal etkisi nedeniyle okul çevresinde etkileşim içinde olunan geniş bir paydaş kitlesi bulunmaktadır. Paydaşlarımızın görüşleri anket, toplantı, dilek ve istek kutuları, elektronik ortamda iletilen önerilerde dâhil olmak üzere çeşitli yöntemlerle sürekli olarak alınmaktadır.



Paydaş anketlerine ilişkin ortaya çıkan temel sonuçlara altta yer verilmiştir :

**BÜYÜKBOĞAZIYE İLKOKULU MÜDÜRLÜĞÜ STRATEJİK PLAN (2019-2023)
“ÖĞRETMEN GÖRÜŞ VE DEĞERLENDİRME” ANKET SONUCU**

(İlkokul)



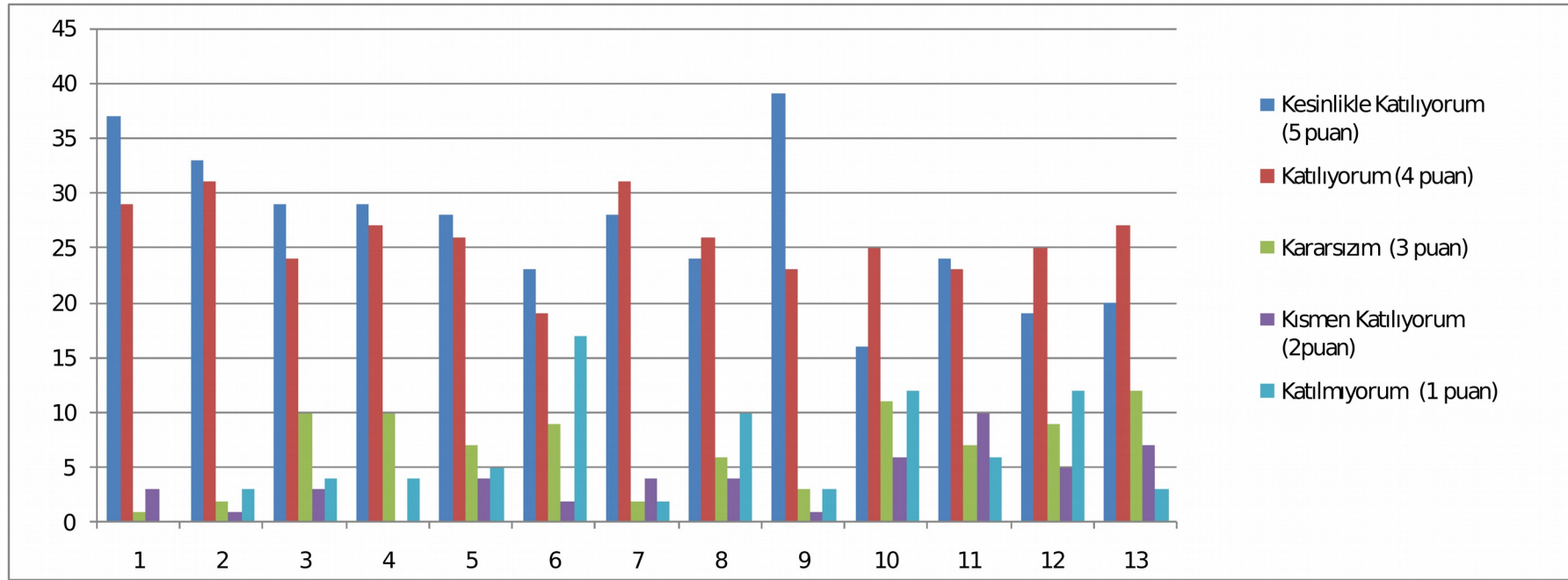
(2)

Olumlu (Başarılı) yönlerimiz: Okulu benimseyen, eşit ve adil davranılmaktadır. Öğretmen gelişimi için fırsatlar sunmakta, yenilik çalışmalarında destek olmaktadır. Öğretmenler arası işbirliği yapılmaktadır. Yapılacak çalışmalarda öğretmenin fikri alınmaktadır.

Olumsuz (başarısız) yönlerimiz: Sosyal etkinlikler yeteri kadar yapılamamakta. Gezi gözlem yapılamamaktadır. Araç gereçler eski olup yenilemekte güçlük yaşanmaktadır.

**BÜYÜKBOĞAZIYE İLKOKULU MÜDÜRLÜĞÜ STRATEJİK PLAN(2019-2023)
“VELİ GÖRÜŞ VE DEĞERLENDİRME” ANKET SONUCU**

(İlkokul)

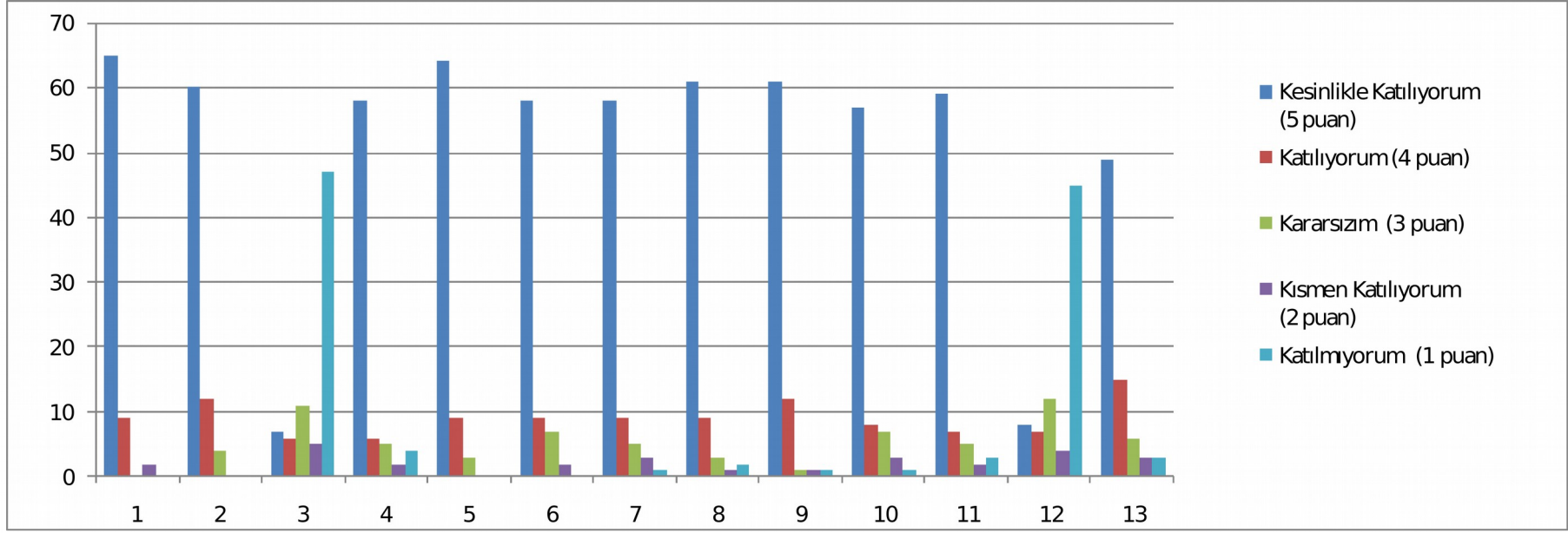


Olumlu (Başarılı) yönlerimiz : Öğretmenle ihtiyaç duyduğum her zaman görüşme imkanım var. Öğrencimle ilgili sorunlar olunca ilgilenip, devam etmediği zaman arayıp haber verilmektedir. Okul temiz ve bakımlı olup, öğrencim giriş ve çıkışlarda gerekli güvenlik tedbirleri alınmış olup, teneffüslerde kontrol edilmektedir. Dersler araç ve gereçlerle işlenip öğrencimle ilgilenilmektedir. Okul sitesi güncel olup, e-okuldan gerekli bilgileri ulaşmaktayım.

Olumsuz (başarısız) yönlerimiz: Okul fiziki olarak yetersizdir. Yeterli kadar sosyal etkinlik ve gezi yapılmamaktadır.

**BÜYÜKBOĞAZIYE İLKOKULU MÜDÜRLÜĞÜ STRATEJİK PLAN(2019-2023)
“ÖĞRENCİ GÖRÜŞ VE DEĞERLENDİRME” ANKET SONUCU**

(İlkokul)



Olumlu (Başarılı) yönlerimiz : Okulda güvende hissedip okulu sevmektedirler. Öğretmenlerle iletişim kurup sorunları rahatlıkla dile getirmektedirler. Okulumuz temiz olup, ders araç gereçleri ile işlenmeye çalışılmaktadır. Sınıflarımız kalabalık olmayıp, ders aralarında oyunları oynamaktayım.

Olumsuz (başarısız) yönlerimiz : Okulumuzun fiziki şartları yeterli değildir. Okul bahçesinde spor etkinliklerin yapılacağı alanlar yeterli değildir.Okulumuzda rehberlik servisi bulunmamaktadır.

GZFT (GÜÇLÜ, ZAYIF, FIRSAT, TEHDİT) ANALİZİ

Okulumuzun temel istatistiklerinde verilen okul künyesi, çalışan bilgileri, bina bilgileri, teknolojik kaynak bilgileri ve gelir gider bilgileri ile paydaş anketleri sonucunda ortaya çıkan sorun ve gelişime açık alanlar iç ve dış

faktör olarak değerlendirilerek GZFT tablosunda belirtilmiştir. Dolayısıyla olguyu belirten istatistikler ile algıyı ölçen anketlerden çıkan sonuçlar tek bir analizde birleştirilmiştir.

Kurumun güçlü ve zayıf yönleri donanım, malzeme, çalışan, iş yapma becerisi, kurumsal iletişim gibi çok çeşitli alanlarda kendisinden kaynaklı olan güçlülükleri ve zayıflıkları ifade etmektedir ve ayrımda temel olarak okul müdürü/müdürlüğü kapsamında bakılarak iç faktör ve dış faktör ayrımı yapılmıştır.

İçsel Faktörler

Güçlü Yönler

Öğrenciler	Sınıf mevcutlarının eğitim-öğretime elverişli olması, Öğrencilerin okula devamının sağlanması, Disiplinsizlik ve karmaşa bulunmaması,
Çalışanlar	Teknolojik alt yapıdan öğretmenlerin yararlanma düzeylerinin yüksek olması. Genç ve dinamik eğitim çalışanlarının bulunması.
Veliler	Velilerle işbirliğinin yapılması.
Bina ve Yerleşke	Öğrenci başına düşen açık alan oranının yeterli olması, okulun iki katlı olması. Yeni bir okul binasına sahip olmamız.
Donanım	Öğretmenlerin teknolojik birikimlerinin yeterli olması.
Bütçe	Kaynak çeşitliliğinin bulunması.
Yönetim Süreçleri	Öğretmenler kurulunda alınan kararların herkes tarafından benimsenip uygulanabilmesi,
İletişim Süreçleri	Çalışanlarla ikili iletişim kanallarının açık olması.

Zayıf Yönler

Öğrenciler	Öğrenci devam devamsızlık sorunları.
Çalışanlar	Bireysel performansların takdir ve ödüllendirmelerinin okul dışı üst yönetimleri tarafından yapılamaması

Veliler	Okul-veli işbirliğinin istenen düzeyde olmaması,
Bina ve Yerleşke	Okulumuzun fiziki altyapısının yeterli olmaması, derslik sayısının yetersiz olması, okulun bahçe duvarının olmaması.
Donanım	1- Donanımında teknolojinin yetersiz olması. 2- Okulda bir spor salonunun olmaması 3- Konferans salonunun olmaması
Bütçe	1.Okulun temizlik, personel, beslenme ve benzeri ihtiyaçları için veliler tarafından verilen ücretin yetersiz kalması 2.Sosyal etkinliklerin çeşitlendirilebilmesi için yeterli kaynağın olmaması
Yönetim Süreçleri	Rehberlik çalışmalarının yapılamaması,
İletişim Süreçleri	Proje, beceri üretme potansiyelinin düşük olması,
vb	

Dışsal Faktörler

Fırsatlar

Politik	Yerel Yönetimin eğitim hizmetlerine yönelik duyarlılığı,
Ekonomik	Eğitim öğretim ortamları ile hizmet birimlerinin fiziki yapısının geliştirilmesini ve eğitim yatırımların artmasının sağlanması

Sosyolojik	Velilerimizin genellikle genç yaşta oluşu, bu nedenle çocuklarıyla daha iyi ilgilenebilmeleri, İlimizin tarihi dokusunun zenginliği.
Teknolojik	Teknolojinin eğitim için faydalı olacağı inancı.
Mevzuat-Yasal	Eğitimde sürekli değişen politikalarının geliştirilmesi.
Ekolojik	Konum itibariyle, kentleşmenin getirdiği, trafik, gürültü, sosyal karmaşa gibi olumsuzluklardan görece olarak daha az etkilenmesi.

Tehditler

Politik	Eğitim politikalarına ilişkin net bir uzlaşma olmaması
Ekonomik	Eğitim kaynaklarının kullanımının etkili ve etkin planlanamaması, diğer kurumlar ve sivil toplumun eğitime finansal katkısının yetersizliği, bölgeler arası ekonomik gelişmişlik farklılığı
Sosyolojik	Kamuoyunun eğitim öğretimin kalitesine ilişkin beklenti ve algısının farklı olması
Teknolojik	Hızlı ve değişken teknolojik gelişmelere zamanında ayak uydurulmanın zorluğu, öğretmenler ile öğrencilerin teknolojik cihazları kullanma becerisinin istenilen düzeyde olmaması, öğretmen ve öğrencilerin okul dışında teknolojik araçlara erişiminin yetersizliği
Mevzuat-Yasal	Değişen mevzuatı uyumlaştırmak için sürenin sınırlı oluşu
Ekolojik	Toplumun çevresel risk faktörleri konusunda kısmi duyarsızlığı, çevre farkındalığının azlığı

Gelişim ve Sorun Alanları

Gelişim ve sorun alanları analizi ile GZFT analizi sonucunda ortaya çıkan sonuçların planın geleceğe yönelim bölümü ile ilişkilendirilmesi ve buradan hareketle hedef, gösterge ve eylemlerin belirlenmesi sağlanmaktadır.

Gelişim ve sorun alanları ayırımında eğitim ve öğretim faaliyetlerine ilişkin üç temel tema olan Eđitime Erişim, Eđitimde Kalite ve kurumsal Kapasite kullanılmıştır. Eđitime erişim, öğrencinin eğitim faaliyetine erişmesi ve tamamlamasına ilişkin süreçleri; Eđitimde kalite, öğrencinin akademik başarısı, sosyal ve bilişsel gelişimi ve istihdamı da dâhil olmak üzere eğitim ve öğretim sürecinin hayata hazırlama evresini; Kurumsal kapasite ise kurumsal yapı, kurum kültürü, donanım, bina gibi eğitim ve öğretim sürecine destek mahiyetinde olan kapasiteyi belirtmektedir.

Eđitime Erişim	Eđitimde Kalite	Kurumsal Kapasite
Okullaşma Oranı	Akademik Başarı	Kurumsal İletişim
Okula Devam/ Devamsızlık	Sosyal, Kültürel ve Fiziksel	Kurumsal Yönetim

	Gelişim	
Okula Uyum, Oryantasyon	Sınıf Tekrarı	Bina ve Yerleşke
Özel Eğitime İhtiyaç Duyan Bireyler	İstihdam Edilebilirlik ve Yönlendirme	Donanım
Yabancı Öğrenciler	Öğretim Yöntemleri	Temizlik, Hijyen
Hayat boyu Öğrenme	Ders araç gereçleri	İş Güvenliği, Okul Güvenliği
		Taşıma ve servis

Gelişim ve sorun alanlarına ilişkin GZFT analizinden yola çıkılarak saptamalar yapılırken yukarıdaki tabloda yer alan ayırmada belirtilen temel sorun alanlarına dikkat edilmesi gerekmektedir.

Gelişim ve Sorun Alanlarımız

1.TEMA: EĞİTİM VE ÖĞRETİME ERİŞİM	
1	Özel Eğitime İhtiyaç Duyan bireyler.
2	Okula uyum sorunları.

2.TEMA: EĞİTİM VE ÖĞRETİMDE KALİTE	
1	Öğretmenlere yönelik hizmet içi eğitimler
2	Eğitim öğretim sürecinde sanatsal, sportif ve kültürel faaliyetler
3	Ders araç ve gereçleri.
4	Yardımcı personel.

5	Okuma kültürü
----------	---------------

3.TEMA: KURUMSAL KAPASİTE	
----------------------------------	--

1	Okul ve kurumların fiziki kapasitesinin yetersizliği (Eğitim öğretim ortamlarının yetersizliği)
----------	---

2	Okul ve kurumların sosyal, kültürel, sanatsal ve sportif faaliyet alanlarının yetersizliği
----------	--

3	Eğitim, ve sosyal hizmet ortamlarının kalitesinin artırılması
----------	---

4	Donatım eksiklerinin giderilmesi
----------	----------------------------------

5	Okullardaki fiziki durumun özel eğitime gereksinim duyan öğrencilere uygunluğu
----------	--

BÖLÜM III: MİSYON, VİZYON VE TEMEL DEĞERLER

Okul Müdürlüğümüzün Misyon, vizyon, temel ilke ve değerlerinin oluşturulması kapsamında öğretmenlerimiz, öğrencilerimiz, velilerimiz, çalışanlarımız ve diğer paydaşlarımızdan alınan görüşler, sonucunda stratejik plan hazırlama ekibi tarafından oluşturulan Misyon, Vizyon, Temel Değerler; Okulumuz üst kurulana sunulmuş ve üst kurul tarafından onaylanmıştır.

MİSYONUMUZ

Büyükboğaziye İlkokulu olarak misyonumuz içinde bulunduğumuz çevreye artı değer katmak, öğrencilerimizi Milli Eğitimin amaçları doğrultusunda sağlıklı, özgür düşünebilen, bireysel farklılıklara saygılı, öğrencilerimizin bireysel becerilerini geliştirmek ve onları ortaya çıkarmak, öğrencilerimizi bir üst öğrenime donanımlı olarak hazırlamaktır.

VİZYONUMUZ

Okulumuz Büyükboğaziye İlkokulu olarak,1739 Milli Eğitim Temel Kanununa bağlı, öğrencilerimizi insan haklarına saygılı, demokrasiyi yaşayan ve yaşatmaya çalışan, Ulu Önder Mustafa Kemal ATATÜRK'ün önemseydiği ilim meşalesini çevresine ve öğrencilerine sirayet etmeye çalışan eğitim-öğretim kurumuyuz.

TEMEL DEĞERLERİMİZ

- 1) Evrensel değerlere saygı, insan haklarına saygı
- 2) Milli ve manevi değerlere bağlılık, saygı ve hoşgörü
- 3) Yardımlaşma ve paylaşma, sosyal sorumluluk,
- 4) Biz duygusu, çevre bilinci, etkili iletişim, birlikte yönetim
- 5) Açıklık, şeffaflık, yenilikçilik, güvenilirlik, tarafsızlık
- 6) Verimlilik, süreklilik ve ulaşılabilirlik
- 7) Denetim, rehberlik, kalite, stratejik bakış vb. ilkeleri eğitim sürecinde uygulamak

BÖLÜM IV: AMAÇ, HEDEF VE EYLEMLER

TEMA I: EĞİTİM VE ÖĞRETİME ERİŞİM

Eğitim ve öğretime erişim okullaşma ve okul terki, devam ve devamsızlık, okula uyum ve oryantasyon, özel eğitime ihtiyaç duyan bireylerin eğitime erişimi, yabancı öğrencilerin eğitime erişimi ve hayat boyu öğrenme kapsamında yürütülen faaliyetlerin ele alındığı temadır.

Stratejik Amaç 1:

Kayıt bölgemizde yer alan çocukların okullaşma oranlarını artıran, öğrencilerin uyum ve devamsızlık sorunlarını gideren etkin bir yönetim yapısı kurulacaktır.

Stratejik Hedef 1.1. Kayıt bölgemizde yer alan çocukların okullaşma oranları artırılacak ve öğrencilerin uyum ve devamsızlık sorunları da giderilecektir.

Performans Göstergeleri

No	PERFORMANS GÖSTERGESİ	Mevcut	HEDEF				
		2018	2019	2020	2021	2022	2023
PG.1.1.a	Kayıt bölgesindeki öğrencilerden okula kayıt yaptıranların oranı (Okullaşma oranı) (%)	%100	%100	%100	%100	%100	%100
PG.1.1.b	İlkokul birinci sınıf öğrencilerinden en az bir yıl okul öncesi eğitim almış olanların oranı (%) (ilkokul)	%65	%70	%75	%80	%85	%100

PG.1.1.c.	Okula yeni başlayan öğrencilerden oryantasyon eğitimine katılanların oranı (%)	%95	%98	%99	%100	%100	%100
PG.1.1.d.	Bir eğitim ve öğretim döneminde 20 gün ve üzeri devamsızlık yapan öğrenci oranı (%)	%0	%0	%0	%0	%0	%0
PG.1.1.e.	Okulun özel eğitime ihtiyaç duyan bireylerin kullanımına uygunluğu (0-1)	1	1	1	1	1	1
PG.1.1.f.	Hayatboyu öğrenme kapsamında açılan kurslara devam oranı (%) (halk eğitim)	%100	%100	%100	%100	%100	%100
PG.1.1.g.	Hayatboyu öğrenme kapsamında açılan kurslara katılan kişi sayısı (sayı) (halk eğitim)	14	14	18	20	20	25
PG.1.1.h.	Ders dışı faaliyetlere katılım oranı (%)	%5	%10	%20	%30	%35	%40
PG.1.1.i.	Okulun engelli bireylerin kullanımına uygunluğu (0 - 1)	0	0	1	1	1	1

Eylemler

No	Eylem İfadesi	Eylem Sorumlusu	Eylem Tarihi
1.1.1.	Kayıt bölgesinde yer alan öğrencilerin tespiti çalışması yapılacaktır.	Okul Stratejik Plan Ekibi	01 Eylül-20 Eylül
1.1.2	Devamsızlık yapan öğrencilerin tespiti ve erken uyarı sistemi için çalışmalar yapılacaktır.	İbrahim Halil TUTUŞ Müdür Yardımcısı	01 Eylül-20 Eylül
1.1.3	Devamsızlık yapan öğrencilerin velileri ile özel aylık toplantı ve görüşmeler yapılacaktır.	Burcu NİLİ Öğretmen	Her ayın son haftası

TEMA II: EĞİTİM VE ÖĞRETİMDE KALİTENİN ARTIRILMASI

Eğitim ve öğretimde kalitenin artırılması başlığı esas olarak eğitim ve öğretim faaliyetinin hayata hazırlama işlevinde yapılacak çalışmaları kapsamaktadır.

Bu tema altında akademik başarı, sınav kaygıları, sınıfta kalma, ders başarıları ve kazanımları, disiplin sorunları, öğrencilerin bilimsel, sanatsal, kültürel ve sportif faaliyetleri ile istihdam ve meslek edindirmeye yönelik rehberlik ve diğer mesleki faaliyetler yer almaktadır.

Stratejik Amaç 2:

Öğrencilerimizin gelişmiş dünyaya uyum sağlayacak şekilde donanımlı bireyler olabilmesi için eğitim ve öğretimde kalite artırılabacaktır.

Stratejik Hedef 2.1. Öğrenme kazanımlarını takip eden ve velileri de sürece dâhil eden bir yönetim anlayışı ile öğrencilerimizin akademik başarıları ve sosyal faaliyetlere etkin katılımı artırılabacaktır.

Performans Göstergeleri

No	PERFORMANS GÖSTERGESİ	Mevcut	HEDEF				
		2018	2019	2020	2021	2022	2023
PG.1.1.a	Bilimsel, kültürel, sanatsal ve sportif alanlarda en az bir faaliyete katılım oranı	%50	%55	%60	%65	%70	%80
PG.1.1.b	Sosyal faaliyetlere etkin katılım oranı	%25	%30	%35	%50	%75	%85
PG.1.1.c	Öğrenci başına okunan kitap sayısı	15	20	30	35	40	45
PG.1.1.d	Okulun proje göstergeleri	2	4	5	7	8	10
PG.1.1.e	Okul veli işbirliği toplantı göstergeleri	2	3	4	4	5	5
PG.1.1.f	Okulun sosyal sorumluluk ile ilgili yaptığı çalışmalara ait göstergeleri	4	5	5	7	8	10
PG.1.1.g	Okul dışı öğrenme alanlarına katılan öğrenci oranı	%20	%30	%35	%40	%45	%50

PG.1.1.h	Sosyal, kültürel faaliyetlere katılan öğrenci oranı (%)	Edebi (kompozisyon, şiir, tiyatro)	%5	%10	%20	%25	%30	%40
		Sportif	%5	%10	%20	%25	%40	%60
		Sanatsal (müzik, resim vb.)	%20	%25	%35	%40	%45	%50
		Bilimsel	%5	%10	%20	%25	%30	%40
		Değerler Eğitimi	%20	%25	%40	%55	%70	%80
		Diğer (gezi, fuar, sergi vb.)	%5	%10	%20	%25	%30	%40

Eylemler

No	Eylem İfadesi	Eylem Sorumlusu	Eylem Tarihi
1.1.1.	Sosyal Faaliyetlerin artırılmasına yönelik çalışmalar yapılacak.	Sedanur BAYER Sınıf Öğretmeni	Her Öğretim Dönemi
1.1.2	Kitap okuma saati her hafta düzenlenecek ve her ay en çok kitap okuyan öğrenci ödüllendirilecek	İbrahim Halil TUTUŞ Müdür Yardımcısı	Her ay sonu
1.1.3	Sınıflar arası çeşitli sportif karşılaşmalar yapılması planlanacak.	Abdülhakim ÇAKIR Sınıf Öğretmeni	Mayıs (Her Yıl)

Stratejik Hedef 2.2. Etkin bir rehberlik anlayışıyla, öğrencilerimizi ilgi ve becerileriyle orantılı bir şekilde üst öğrenime veya istihdama hazır hale getiren daha kaliteli bir kurum yapısına geçilecektir.

Performans Göstergeleri

No	PERFORMANS GÖSTERGESİ	Mevcut	HEDEF				
		2018	2019	2020	2021	2022	2023
PG.1.1.a	Hangi okullara gideceklerine dair anket çalışmaları planlanacak ve tanıtım yapılacak.	52	73	54	56	69	70

Eylemler

No	Eylem İfadesi	Eylem Sorumlusu	Eylem Tarihi
1.1.1.	Gidecekleri okul türleri ile ilgili belirleme ve e-okula giriş yapılması.	İbrahim Halil TUTUŞ Müdür Yardımcısı	Her yıl Şubat-Mart Ayı.

TEMA III: KURUMSAL KAPASİTE

Stratejik Amaç 3:

Eğitim ve öğretim faaliyetlerinin daha nitelikli olarak verilebilmesi için okulumuzun kurumsal kapasitesi güçlendirilecektir.

Stratejik Hedef 3.1.

Eğitim öğretim faaliyetlerinin niteliğinin artırılması için okulumuzun belirlenen eksiklerinin giderilmesi sağlanacaktır.

Performans Göstergeleri

No	PERFORMANS GÖSTERGESİ	Mevcut	HEDEF				
		2018	2019	2020	2021	2022	2023
PG.3.1.a	Kamera ve Kayıt cihazı alınması	-	1 Kayıt 2Kam	1 Kam.	1 Kam.	1 Kam.	1 Kam.
PG.3.2.b	Okul web sitemizin kullanım sıklığı(%)	%20	%25	%30	%40	%50	%60
PG.3.3.c.	Bilgisayarların Yenilenmesi	4	4	4	4	4	4
PG.3.4.c.	Elektrik tesisatının ve genel bakımının yapılması.	1	1	1	1	1	1
PG.3.5.d.	İlkokul binası için ihata duvarı yapılması			1			
PG.3.6.e.	Öğretmenlerin motivasyonunu artırmaya yönelik yapılan etkinlik sayısı	2	4	5	6	8	10
PG.3.7.g.	Mesleki gelişim faaliyetlerine katılan personel oranı	8	8	8	8	8	8

PG.3.8.h.	Lisansüstü eğitime sahip personel oranı	% 10	% 15	%16	%18	%20	%22
PG.3.9.i.	Bilimsel ve sanatsal etkinliklere katılan personel oranı	%10	%15	%20	%25	%30	%35
PG.3.10.i.	C düzeyi ve üzeri dil puanına sahip öğretmen oranı	%0	%10	%12	%14	%15	%17
PG.3.11.k.	Öğretmen memnuniyet oranı	%60	%70	%75	%80	%85	%90
PG.3.12.l.	Öğretmen başına düşen öğrenci sayısı	%25	%25	%25	%25	%25	%25
PG.3.13.m.	Ödül alan personel oranı	%0	%0	%5	%10	%15	%20
PG.3.14.n.	Öğrenci başına düşen sosyal, sanatsal, sportif ve kültürel faaliyet alanı (metrekare)	5m2	5m2	5m2	5m2	5m2	5m2
PG.3.15.o.	Okul gelirlerinin, giderleri karşılama oranı	%0	%0	%0	%0	%0	%0
PG.3.16.ö.	*Öğrenci başına düşen harcama miktarı	0	0	0	0	0	0
PG.3.17.p.	Bakım ve onarım ihtiyaçlarının giderilme oranı	%50	%60	%70	%75	%80	%85
PG.3.18.r.	Donatım ihtiyaçlarının giderilme oranı	%50	%60	%70	%80	%85	%90
PG.3.19.s.	Paydaşların karar alma süreçlerine katılımı için gerçekleştirilen faaliyet sayısı	4	6	8	9	10	12
PG.3.20.ş.	Okul internet sayfasının görüntülenme sayısı	%20	%25	%30	%35	%40	%45
PG.3.21.t.	Veli toplantılarına katılım oranı	%20	%30	%35	%40	%45	%50
PG.3.22.ü	Öğrenci sayısı 30'dan fazla olan şube oranı %	%25	%17	%10	%8	%6	%5
PG.3.23.v	Personel memnuniyet oranı %	%50	%75	%80	%80	%85	%90

Eylemler

No	Eylem İfadesi	Eylem Sorumlusu	Eylem Tarihi
1.1.1.	Kamera ve Kayıt cihazı takılması (Milli Eğitim Yatırım Programı)	İbrahim Halil TUTUŞ	2020
1.1.2	Okul web sitesinin tanıtımı yapılacak ve sık sık güncellenecek.	Okul İdaresi, öğretmenler	2019-2023
1.1.3	Elektrik tesisatının ve genel bakımının yapılması	İbrahim Halil TUTUŞ	2019-2023
1.1.4	Bilgisayarların Yenilenmesi	İbrahim Halil TUTUŞ	2019-2023
1.1.5	İlkokul ihata duvarının yapılması.	İbrahim Halil TUTUŞ	2019-2023

V. BÖLÜM: MALİYETLENDİRME

2019-2023 Stratejik Planı Faaliyet/Proje Maliyetlendirme Tablosu

Kaynak Tablosu	2019	2020	2021	2022	2023	Toplam
Genel Bütçe	1000	1000	1000	1000	1000	5000
Milli Eğitim Katkısı	2000	2000	2000	2000	2000	10000
Valilikler ve Belediyelerin Katkısı		10000	40000			50000
TOPLAM	3000	13000	43000	3000	3000	65000

VI. BÖLÜM: İZLEME VE DEĞERLENDİRME

Okulumuz Stratejik Planı izleme ve değerlendirme çalışmalarında 5 yıllık Stratejik Planın izlenmesi ve 1 yıllık gelişim planının izlenmesi olarak ikili bir ayrıma gidilecektir.

Stratejik planın izlenmesinde 6 aylık dönemlerde izleme yapılacak denetim birimleri, il ve ilçe millî eğitim müdürlüğü ve Bakanlık denetim ve kontrollerine hazır halde tutulacaktır.

Yıllık planın uygulanmasında yürütme ekipleri ve eylem sorumlularıyla aylık ilerleme toplantıları yapılacaktır. Toplantıda bir önceki ayda yapılanlar ve bir sonraki ayda yapılacaklar görüşülüp karara bağlanacaktır.